

BULLETIN D'INFORMATION N°22 COVID-19

Vendredi 19 juin à 16h

Attention : les informations publiées sont mises à jour régulièrement

Le dénombrement des cas intègre les données de Santé publique France qui comptabilisent les résultats des analyses (test PCR) effectuées par l'ensemble des laboratoires publics ainsi que les laboratoires privés.

POINT DE SITUATION CAS COVID-19

Prise en charge des patients Covid-19 à l'hôpital en Bretagne actuellement :

- 7 en service de réanimation ;
- 119 autres modes d'hospitalisation ;
- 1200 retours à domicile ;
- 257 décès (48 à 100 ans) à déplorer dans le cadre des prises en charge hospitalières.

Point de situation EHPAD :

- 71 EHPAD ont déclaré au moins 1 cas confirmé testé par PCR.
- 65 décès de résidents sont à déplorer au sein des EPHAD.

Par ailleurs, le nombre de cas de Coronavirus Covid-19 confirmés en Bretagne par diagnostic biologique (PCR) depuis le 28 février est de 2 926 ainsi répartis :

- 736 personnes résidant en Ille-et-Vilaine ;
- 705 personnes résidant dans le Morbihan ;
- 652 personnes résidant dans les Côtes d'Armor ;
- 629 personnes résidant dans le Finistère.

auxquels s'ajoutent :

- 136 personnes ne résidant pas en Bretagne ;
- 68 personnes dont les départements de résidence ne sont actuellement pas encore connus.

Les données détaillées par département se trouvent en annexe

POUR S'INFORMER

0800 130 000

Numéro vert national appel
gratuit, 7j/7 24h/24

→ Hotline du rectorat réservée aux
personnels mobilisés dans la gestion
de la crise sanitaire (de 8 à 12h et de
14h à 17h) : **02 23 21 73 50**

→ Pour les arrêts de travail :
www.ameli.fr/entreprise

Toutes informations complémentaires

- www.gouvernement.fr/info-coronavirus
- www.solidarites-sante.gouv.fr/coronavirus
- www.bretagne.ars.sante.fr

Clôture de la concertation du Ségur de la Santé



Le 25 mai 2020, le Premier ministre Edouard Philippe et Olivier Veran, Ministre des Solidarités et de la Santé, ont lancé le « Ségur de la Santé » aux côtés de près de 300 acteurs du monde de la santé.

Dans ce cadre, l'ARS Bretagne a :

1. Organisé, du 10 au 12 juin, les réunions de concertation sur les 4 piliers associant l'ensemble des représentants des opérateurs de santé et de ses partenaires. Des échanges riches autour des retours d'expériences innovantes dans les territoires en Bretagne permettant de contribuer à la réflexion nationale. Une cinquantaine de personnes ont participé à ces réunions.
2. Ouvert une plateforme numérique pour recueillir toute autre contribution en Bretagne.

Cette concertation s'est terminée mardi 16 juin 2020. Elle comptabilise en ligne **104 participants (dont 66,7 % de personnels de santé), pour 1 211 contributions autour des 4 piliers :**

1. Transformer les métiers et revaloriser ceux qui soignent (58,3% des participants) ;
2. Définir une nouvelle politique d'investissement et de financement au service des soins (42,9% des participants) ;
3. Simplifier radicalement les organisations et le quotidien des équipes (46,8% des participants) ;
4. Fédérer les acteurs de la santé dans les territoires au service des usagers (37,5% des participants).

25 contributions supplémentaires sont par ailleurs parvenues par mèl à la Direction de cabinet de l'ARS Bretagne.

La contribution régionale sera transmise au Ministère des Solidarités et de la Santé le 20 juin prochain.

COVID-19 : l'ARS Bretagne et les Départements organisent des campagnes de dépistage auprès des professionnels de l'aide à domicile

La mobilisation efficace des capacités de dépistage constitue l'une des clefs pour réduire le risque de rebond épidémique. Dans ce cadre, l'ARS Bretagne, conjointement avec les quatre Conseils Départementaux, organise une campagne ciblée à titre préventif auprès des professionnels de l'aide à domicile. Ces derniers accompagnent au quotidien des personnes plus à risque de développer une forme grave d'infection au Covid 19 (des personnes âgées, fragiles, atteintes de maladies chroniques ou en situation de handicap).

Plus de 2500 acteurs du soin et de l'accompagnement à domicile pourraient bénéficier de ces tests.

Ces dépistages des professionnels de l'aide à domicile sont proposés et organisés sur la base du volontariat et pris en charge à 100 % par l'Assurance Maladie. **Ils comprennent un test par prélèvement naso-pharyngé (RT-PCR) pour détecter la présence du virus, complété d'un test sérologique** permettant de déterminer si la personne avait été en contact avec le virus.

Les professionnels de l'aide à domicile sont invités à se tourner vers le responsable de leur structure s'ils souhaitent bénéficier de ces opérations de dépistage.



COVID-19 : la HAS appelle à reprendre d'urgence les vaccinations

L'épidémie de COVID-19 a eu un impact considérable sur la vaccination avec une diminution importante du nombre de personnes vaccinées. En ce sens, la Haute Autorité de santé (HAS) a souhaité rappeler l'importance de la vaccination dans la prévention du risque infectieux, en priorité chez les nourrissons et certaines populations fragiles (personnes âgées, malades chroniques, femmes enceintes...).

Pour les enfants, le rattrapage qui a lieu depuis le 11 mai (début du déconfinement progressif) est à ce jour insuffisant. La HAS estime à 44 000 le nombre de nourrissons âgés de 3 à 18 mois qui n'ont pas reçu de vaccins contre la diphtérie, le tétanos, la poliomyélite, la coqueluche, les méningites dues à la bactérie *Haemophilus influenzae* de type b et l'hépatite B. Il en est de même pour la rougeole, pour lequel un déficit est important.



Face à ce constat, la HAS encourage les professionnels de santé à saisir dès aujourd'hui **toute occasion de contact avec leurs patients pour vérifier et mettre à jour leur vaccination**. Elle invite également les personnes qui ont dû reporter leurs vaccinations ou celles de leurs enfants et nourrissons, à consulter leur médecin traitant ou leur pédiatre rapidement.

Adapter les modalités de rattrapage en cas de suspicion de Covid-19

Dans le contexte de l'épidémie actuelle, face à un patient qui présente des signes cliniques de COVID-19, un test de diagnostic par RT-PCR doit être prescrit. Selon le résultat :

- **en cas de résultat négatif**, le rattrapage vaccinal pourra débuter immédiatement ;
- **en cas de résultat positif**, la reprise de la vaccination pourra débuter dès la guérison, lorsque la personne sera redevenue asymptomatique, c'est-à-dire à partir du 8^{ème} jour après le début des symptômes et au moins 48h après disparition de la fièvre et d'une éventuelle gêne respiratoire.

Pour les personnes contacts, la HAS préconise une mise en place du rattrapage vaccinal dès la fin de la durée de la quatorzaine si aucun symptôme n'est apparu.

→ [Consulter le communiqué de presse dédié \(site de la HAS\)](#)

CORONAVIRUS : LES GESTES BARRIERES

INFORMATION CORONAVIRUS

COVID-19

PROTÉGEONS-NOUS LES UNS LES AUTRES



Se laver régulièrement
les mains ou utiliser une
solution hydro-alcoolique



Tousser ou éternuer
dans son coude
ou dans un mouchoir



Se moucher dans
un mouchoir à usage unique
puis le jeter



Eviter
de se toucher
le visage



Respecter une distance
d'au moins un mètre
avec les autres



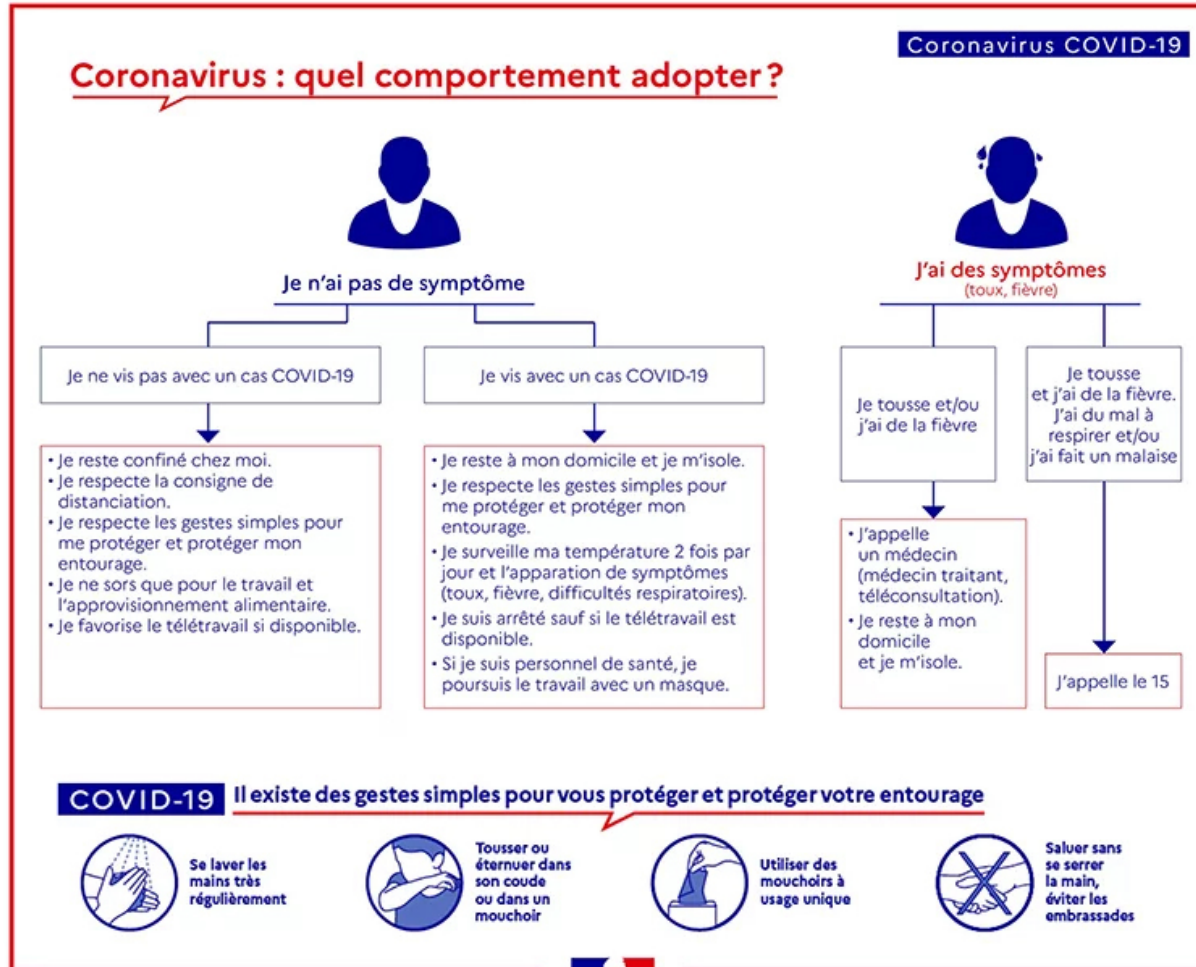
Saluer
sans serrer la main
et arrêter les embrassades



En complément de ces gestes, porter un masque
quand la distance d'un mètre ne peut pas être respectée



CORONAVIRUS : QUEL COMPORTEMENT ADOPTER ?



POUR SUIVRE TOUTES NOS ACTUALITES EN REGION

• Site ARS Bretagne

www.bretagne.ars.sante.fr

Le site internet de l'ARS est mis à jour régulièrement pour vous permettre de suivre l'évolution de la situation et délivrer les informations pratiques à destination des professionnels de santé et de la population. Elles sont accessibles directement dès la page d'accueil, ou dans notre dossier complet dédié au COVID-19 (onglet « Santé et prévention » > « Veille et sécurité sanitaires » > « Coronavirus ») :



Réseau social ARS Bretagne



[Agence régionale de sante Bretagne](https://www.linkedin.com/company/ars-bretagne)



www.facebook.com/arsbretagne/

• Site préfecture Bretagne

www.bretagne.gouv.fr

ACTUALITÉS

10/06/2020
Coronavirus - Le point de situation en Bretagne

19/05/2020
Covid-19 : un plan de relance pour le tourisme

05/05/2020
Le protocole national de déconfinement pour les entreprises



Réseau social préfecture Bretagne



[Préfet de Bretagne et d'Ille et Vilaine](https://www.facebook.com/bretagne.gouv.fr)



[@bretagnegouv](https://twitter.com/bretagnegouv)

• Site rectorat Bretagne

www.ac-rennes.fr



Annexe : données sanitaires par département

Ille-et-Vilaine

Prise en charge des patients Covid-19 à l'hôpital :

- 3 en service de réanimation;
- 51 autres modes d'hospitalisation ;
- 428 retours à domicile ;
- 86 décès à déplorer dans le cadre des prises en charge hospitalières.

Morbihan

Prise en charge des patients Covid-19 à l'hôpital :

- 2 en service de réanimation;
- 30 autres modes d'hospitalisation ;
- 414 retours à domicile ;
- 91 décès à déplorer dans le cadre des prises en charge hospitalières.

Finistère

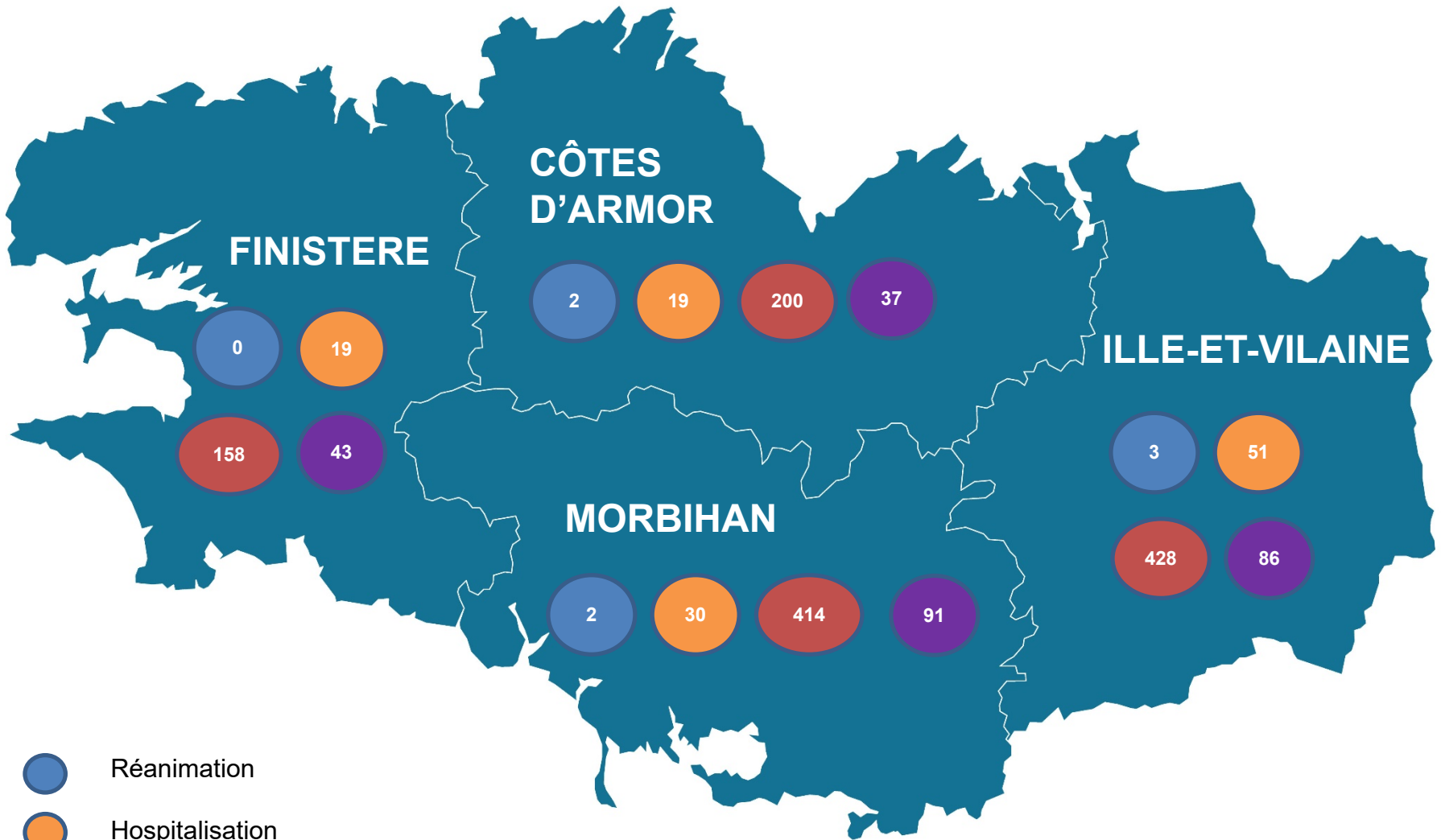
Prise en charge des patients Covid-19 à l'hôpital :

- 0 en service de réanimation;
- 19 autres modes d'hospitalisation ;
- 158 retours à domicile ;
- 43 décès à déplorer dans le cadre des prises en charge hospitalières.

Côte d'Armor

Prise en charge des patients Covid-19 à l'hôpital :

- 2 en service de réanimation;
- 19 autres modes d'hospitalisation ;
- 200 retours à domicile ;
- 37 décès à déplorer dans le cadre des prises en charge hospitalières.



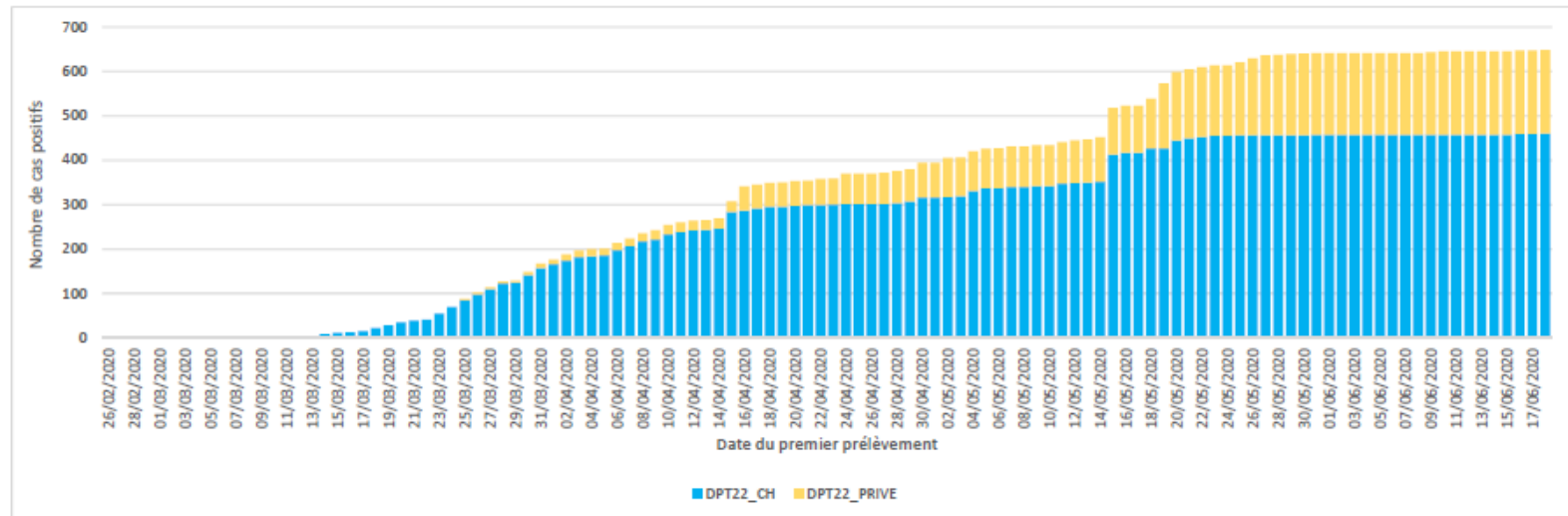
- Réanimation
- Hospitalisation
- Retours à domicile
- Décès à l'hôpital

ARS BRETAGNE - SUIVI COVID19 - 19/06/2020, 14h00

Suivi des cas confirmés (source : résultats d'analyse des laboratoires)

COTES D'ARMOR

Répartition des cas positifs testés par date de prélèvement, domiciliés en Côtes-d'Armor



Nota bene : Dans certains cas, plusieurs prélèvements peuvent être prescrits pour une même personne. Seul le premier résultat positif est conservé

Répartition des cas positifs testés par genre et âge

Nb de cas positifs testés cumulés	Nb de cas positifs testés	%
Femmes	371	56,9%
Hommes	268	41,1%
Non renseigné	13	2,0%
Total	652	100,0%

Age moyen (en années)	55 ans
-----------------------	--------

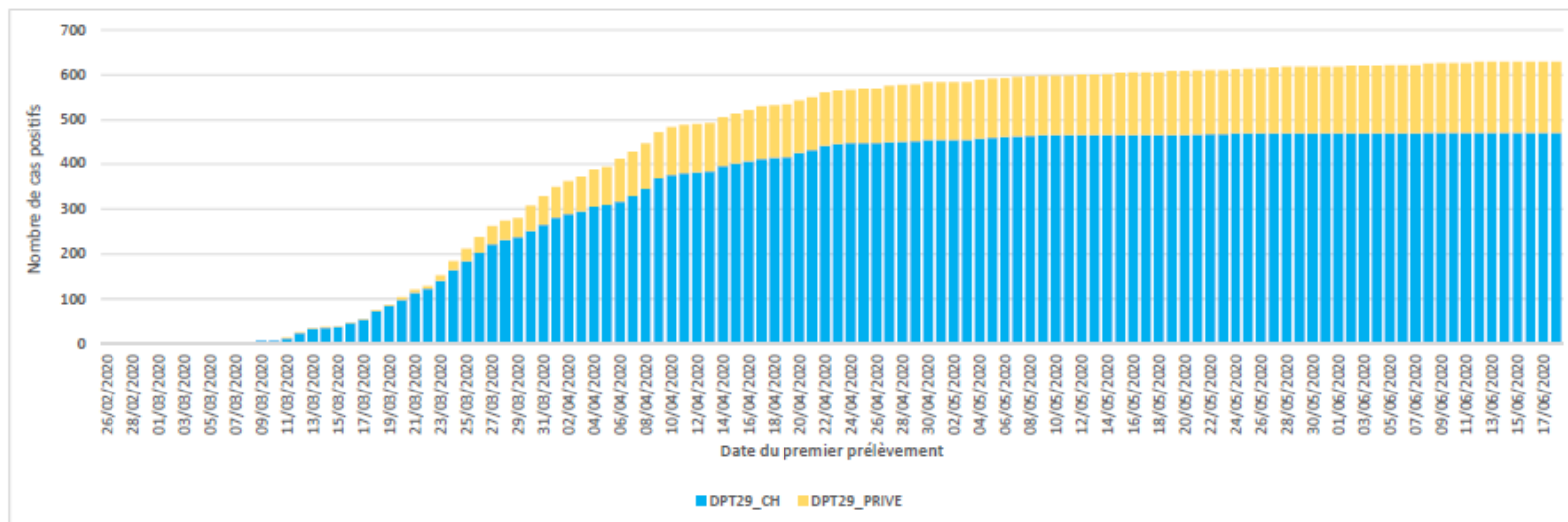
Tranche d'âge	Hommes		Femmes		Total	
	n	%	n	%	n	%
Moins de 18 ans	7	0,6%	9	0,5%	16	0,5%
De 18 à 39 ans	75	6,3%	83	4,8%	161	5,5%
De 40 à 64 ans	107	9,0%	146	8,5%	257	8,8%
De 65 à 74 ans	32	2,7%	23	1,3%	58	2,0%
75 ans ou plus	47	3,9%	110	6,4%	160	5,5%
Total	268	22,4%	371	21,6%	652	22,3%

ARS BRETAGNE - SUIVI COVID19 - 19/06/2020, 14h00

Suivi des cas confirmés (source : résultats d'analyse des laboratoires)

FINISTERE

Répartition des cas positifs testés par date de prélèvement, domiciliés dans le Finistère



Nota bene : Dans certains cas, plusieurs prélèvements peuvent être prescrits pour une même personne. Seul le premier résultat positif est conservé

Répartition des cas positifs testés par genre et âge

Nb de cas positifs testés cumulés	Nb de cas positifs testés	%
Femmes	387	61,5%
Hommes	242	38,5%
Non renseigné	0	0,0%
Total	629	100,0%

Age moyen (en années)	53 ans
-----------------------	--------

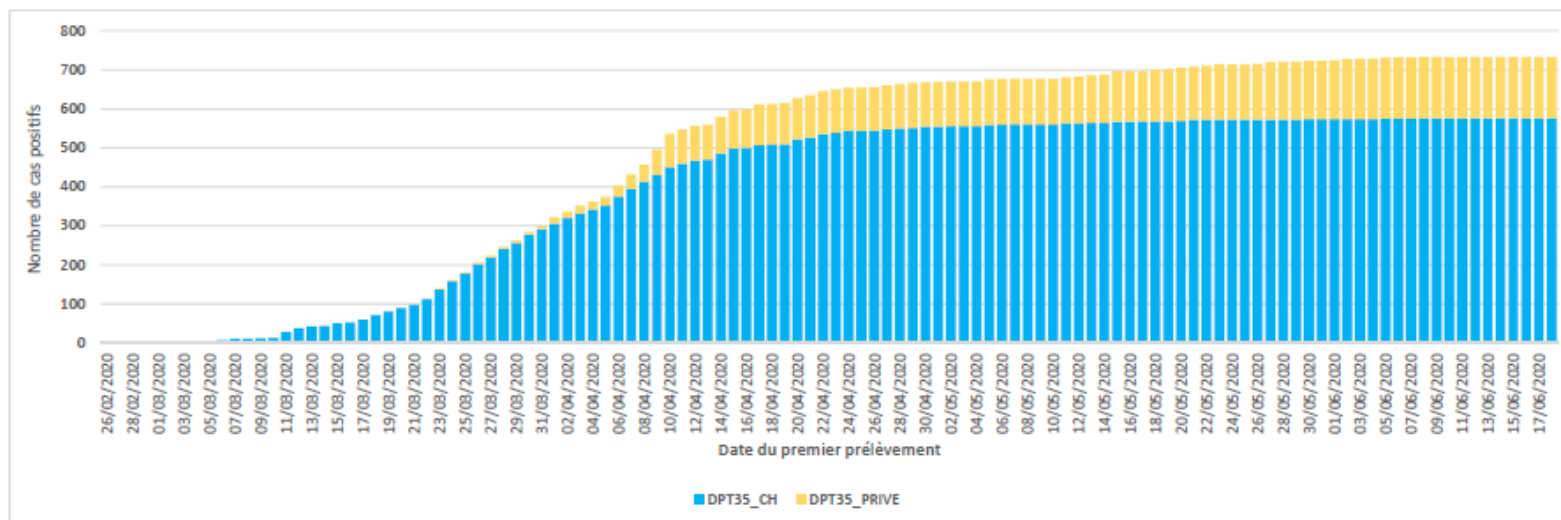
Tranche d'âge	Hommes		Femmes		Total	
	n	%	n	%	n	%
Moins de 18 ans	4	1,7%	4	1,0%	8	1,3%
De 18 à 39 ans	55	22,7%	129	33,3%	184	29,3%
De 40 à 64 ans	102	42,1%	160	41,3%	262	41,7%
De 65 à 74 ans	38	15,7%	25	6,5%	63	10,0%
75 ans ou plus	43	17,8%	69	17,8%	112	17,8%
Total	242	100,0%	387	100,0%	629	100,0%

ARS BRETAGNE - SUIVI COVID19 - 19/06/2020, 14h00

Suivi des cas confirmés (source : résultats d'analyse des laboratoires)

ILLE-ET-VILAINE

Répartition des cas positifs testés par date de prélèvement, domiciliés en Ille-et-Vilaine



Nota bene : Dans certains cas, plusieurs prélèvements peuvent être prescrits pour une même personne. Seul le premier résultat positif est conservé

Répartition des cas positifs testés par genre et âge

Nb de cas positifs testés cumulés	Nb de cas positifs testés	%
Femmes	444	60,3%
Hommes	292	39,7%
Non renseigné	0	0,0%
Total	736	100,0%

Age moyen (en années)	53 ans
-----------------------	--------

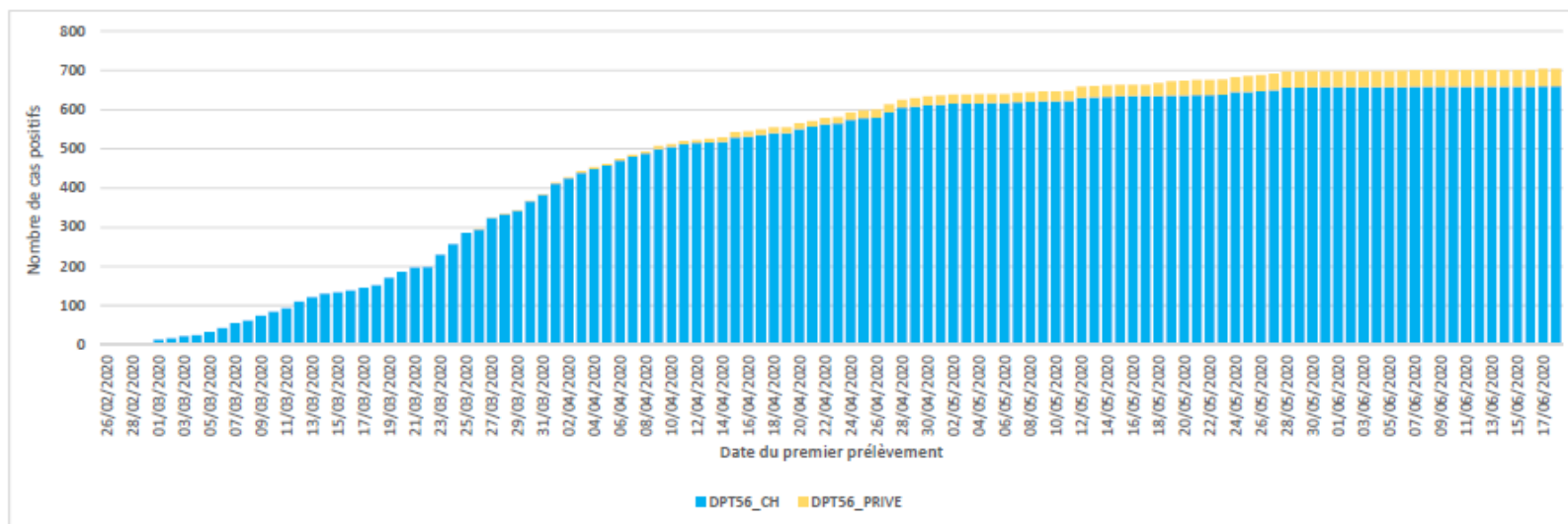
Tranche d'âge	Hommes		Femmes		Total	
	n	%	n	%	n	%
Moins de 18 ans	11	3,8%	14	3,2%	25	3,4%
De 18 à 39 ans	65	22,3%	154	34,7%	219	29,8%
De 40 à 64 ans	101	34,6%	151	34,0%	252	34,2%
De 65 à 74 ans	44	15,1%	19	4,3%	63	8,6%
75 ans ou plus	71	24,3%	106	23,9%	177	24,0%
Total	292	100,0%	444	100,0%	736	100,0%

ARS BRETAGNE - SUIVI COVID19 - 19/06/2020, 14h00

Suivi des cas confirmés (source : résultats d'analyse des laboratoires)

MORBIHAN

Répartition des cas positifs testés par date de prélèvement, domiciliés dans le Morbihan



Nota bene : Dans certains cas, plusieurs prélèvements peuvent être prescrits pour une même personne. Seul le premier résultat positif est conservé

Répartition des cas positifs testés par genre et âge

Nb de cas positifs testés cumulés	Nb de cas positifs testés	%
Femmes	418	59,3%
Hommes	284	40,3%
Non renseigné	3	0,4%
Total	705	100,0%

Age moyen (en années)	61 ans
------------------------------	--------

Tranche d'âge	Hommes		Femmes		Total	
	n	%	n	%	n	%
Moins de 18 ans	4	1,4%	6	1,4%	10	1,4%
De 18 à 39 ans	35	12,3%	92	22,0%	127	18,0%
De 40 à 64 ans	79	27,8%	140	33,5%	220	31,2%
De 65 à 74 ans	71	25,0%	52	12,4%	123	17,4%
75 ans ou plus	95	33,5%	128	30,6%	225	31,9%
Total	284	100,0%	418	100,0%	705	100,0%